



**Jahrestagung 29.04.2025**







Von Kirche – für Kirche ...  
... in ganz Deutschland erfolgreich







- 1972** Gründung des Rechenzentrums in Heidelberg als Abteilung des EOK Karlsruhe
- 1977** Umzug nach Eggenstein-Leopoldshafen
- 1982** Gründung der Stiftung Kirchliches Rechenzentrum Südwestdeutschland
- 2017** Bau und Inbetriebnahme des KRZ.Dual-Rechenzentrums
- 2020** Zertifizierung "TÜV Dual Site Rechenzentrums-verbund TSI Level 3 in der Version 4.2,,"
- 2022** Jubiläum – 50 Jahre KRZ-SWD | 40 Jahre Stiftung
- 2025** Neuer Markenauftritt, Managed Services und seit 3 Jahren exklusiver Anbieter der Langzeitarchivierungslösung „dips“ für Kirche – rund 170 Mitarbeitende



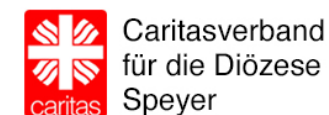
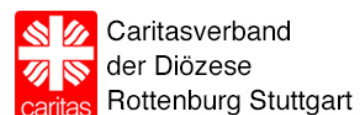
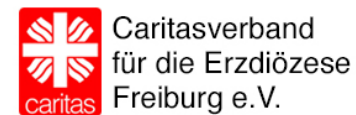
**Diakonie**   
Baden



**Diakonie**   
Württemberg



**Diakonie**   
Pfalz



# Informationssicherheit und Datenschutz

- Der Schutz sensibler Daten hat für uns im KRZ oberste Priorität. Einsatz umfassender Sicherheitsmaßnahmen
- Durch moderne Technologien und klare Prozesse gewährleisten höchste Vertraulichkeit, Integrität und Verfügbarkeit für die Kundendaten
- Interne Datenschutzexpertin / Compliance Managerin
- Externe Datenschutzbeauftragte
- Interner Informationssicherheitsbeauftragter
- Zusammenarbeit mit Partnern für Informationssicherheit

# Datenschutz für Kirche, Caritas und Diakonie

**Wir haben alle Datenschutzregularien umgesetzt!**

- KDG (Kirchliches Datenschutzgesetz)
- DSG EKD (evangelisches Datenschutzgesetz)
- DSGVO (Datenschutzgrundverordnung)

# Zertifizierungen in Auswahl: ISO 27001, ISO 27018, TSI TÜV

Externe Überprüfungen sind für uns von höchster Priorität, z.B.:

- **ISO / IEC 27001 / 2022**
  - Diese Zertifizierung stellt sicher, dass Vertraulichkeit, Integrität und Verfügbarkeit von Informationen gewahrt wird
- **EN ISO 27018 / 2020**
  - Diese Zertifizierung stellt sicher, dass wir als Cloud-Dienstleister geeignete Maßnahmen zum Schutz personenbezogener Daten ergreifen, insbes. in Bezug auf Datensicherheit, Transparenz, Zugriffskontrolle und die Einhaltung datenschutzrechtlicher Vorschriften
- **TSI Zertifizierung TÜV Dual Site Level 3**
  - Diese Zertifizierung bestätigt die Sicherheit und Zuverlässigkeit unseres RZs



# Schulungen, Seminare & Workshops

- Vermitteln von fachlichem Know-how und effizientem Nutzen der KRZ.Produkte
- Eigenes Schulungszentrum in Eggenstein-Leopoldshafen
- Exklusiv nur für KRZ-SWD Kunden
- KRZ.Videoportal

# KRZ.Support

- Anlaufstelle für alle berechtigten Kunden und deren Anwender
- DSGVO-konformes KRZ.Ticketsystem

SUPPORT







# LÖSUNGEN FÜR KIRCHE, CARITAS & DIAKONIE



**PERSONAL-  
WESEN**



**IT-SERVICES**



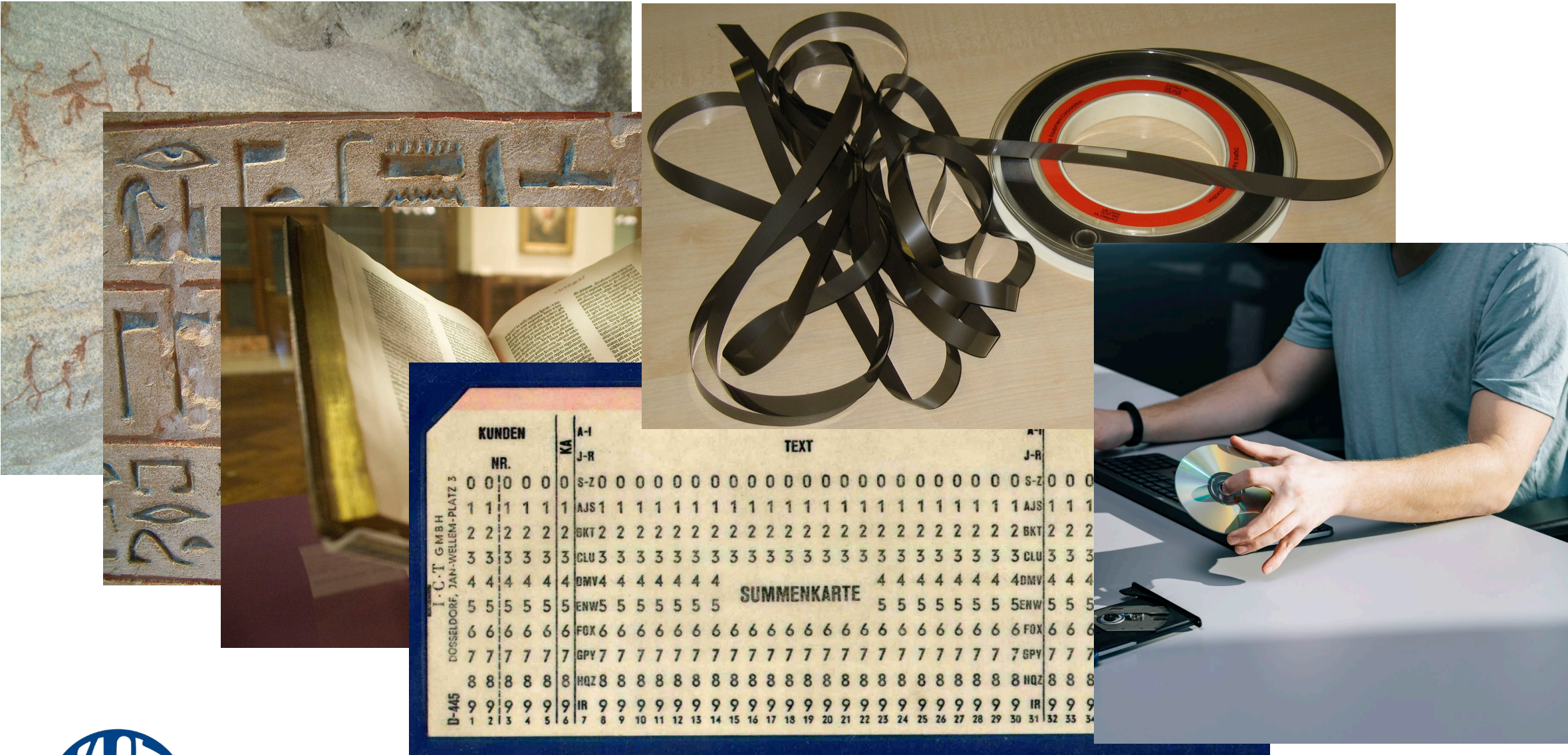
**MELDEWESEN**

# Unser Thema: Langzeitarchivierung





# Menschen speichern seit Generationen Informationen





# Erfolgreich?





# Zentrale Fragen

- Was wollen wir speichern?
- Wie wollen wir speichern?
- **Wo wollen wir speichern?**
- Wie erhalten wir die Informationen langfristig?





# Wo wollen wir speichern?

- Es existieren unterschiedlichste Stagesysteme, die sich in Preis, Zugriffsgeschwindigkeit, Datensicherheit, verwaltetem Volumen und eingesetzten Technologien unterscheiden.
- Das Stagesystem muss sich an den konkreten Anforderungen ausrichten. Sie unterliegen sehr stark dem technologischen Wandel.
- Entscheidend ist es Redundanzen (nach Möglichkeit über unterschiedliche Technologien) zu bilden.
- Das Thema Datensicherheit und Datenschutz ist besonders relevant. Die Bedrohungslage war nie so ernst wie heute.

**Es gab in der Vergangenheit keinen Zeitpunkt an dem wir, wie jetzt, mit einem Befehl in wenigen Augenblicken eine so große Datenmenge vernichten konnten.**

# Die langfristige Sicherheit von Daten auf lokalen Speichermedien hängt von verschiedenen Faktoren ab.

- **Physische Sicherheit:** Lokale Speichermedien sind anfällig für physische Schäden wie Feuer, Wasser, Stöße oder Diebstahl
- **Technologische Alterung:** Hardware-Komponenten können mit der Zeit ausfallen oder veralten, was die Datenintegrität gefährden kann: HDDs 3-5 Jahre (unbewegt), SSDs etwas länger.
- **Cybersecurity:** Lokale Speichermedien müssen vor Cyberangriffen geschützt werden, einschließlich Malware und Ransomware, Fakes u.a.
- **Backup-Strategien:** Regelmäßige Backups sind entscheidend, um Datenverluste durch Hardware-Ausfälle oder Cyberangriffe zu vermeiden
- **Verschlüsselung:** Daten sollten verschlüsselt werden, um sie vor unbefugtem Zugriff zu schützen
- **Compliance:** Unternehmen müssen sicherstellen, dass ihre Datenspeicherlösungen den gesetzlichen Anforderungen entsprechen
- **KI und Anomalieerkennung:** Moderne Speicherlösungen nutzen KI, um Anomalien zu erkennen und die Integrität der Daten zu gewährleisten
- **Quantencomputing:** Verschlüsselungssysteme gefährdet, langfristige Sicherheitsstrategien!



# KRZ.DIMAG

- Digitale Lösung für Kirchenarchive
- Bei unseren 4 BaWue – Stifterarchiven im Einsatz: ELKWUE, EBO FR, EKIBA, BO RS
- Hosting des Archivierungssystems
- Kooperation mit dem Landesarchiv Baden-Württemberg



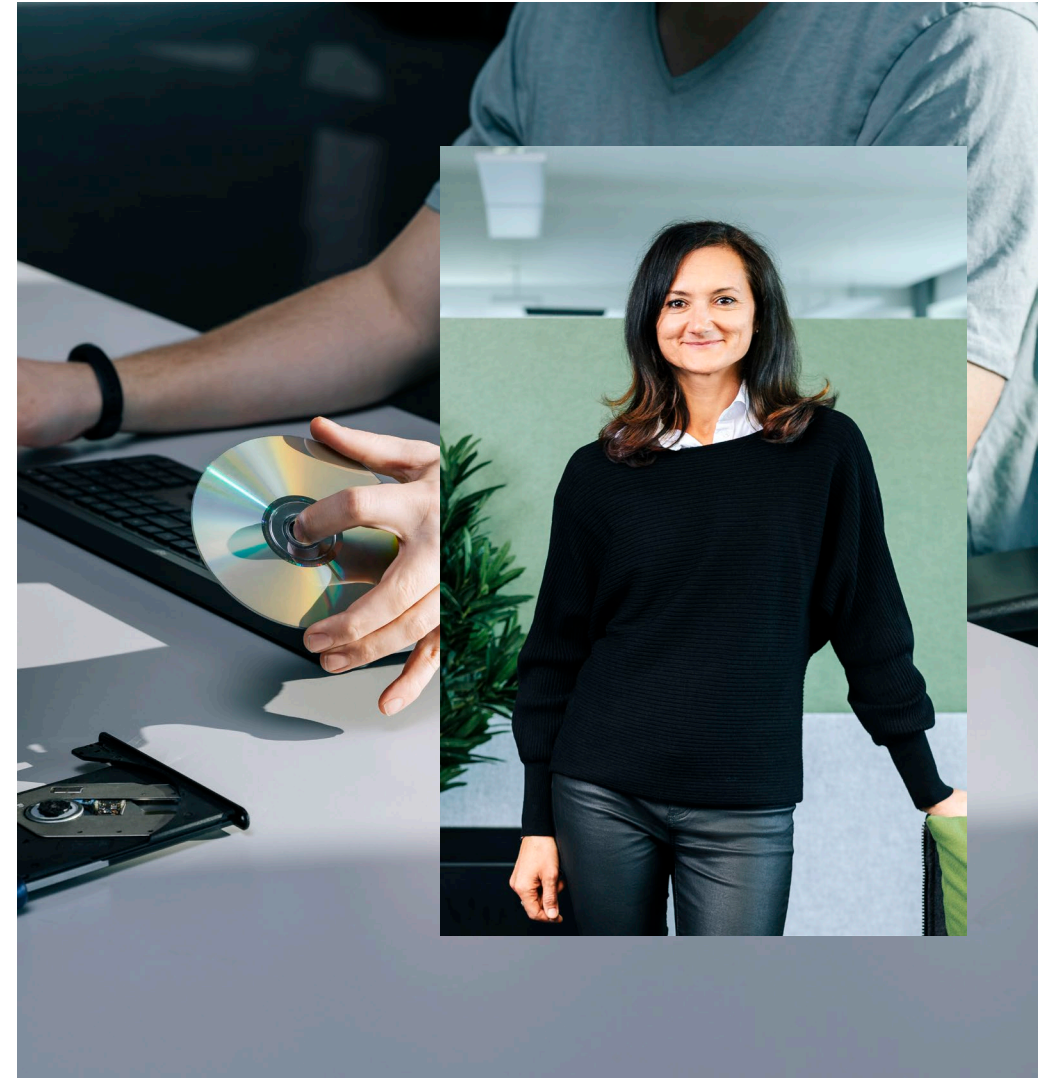
Unsere Lösungen: Archivierung

# Sichere, digitale Langzeitarchivierung: krz.dipskirche

- Aufbau nach dem anerkannten OAIS-Standard für elektronische Archivierung
- Langzeitstabile Formate
- Erfüllung gesetzlicher Aufbewahrungspflichten
- Anbindung an unterschiedl. Verzeichnissysteme
- Hohe Systemperformance für große Datenmengen



| Stiftung Kirchliches Rechenzentrum Südwestdeutschland







# Organisationen

- Archiv der Dt. Ordensgemeinschaften und Archive der Orden
- Kath. Diözesanarchive + Militärbischof
- überdiözesane Archive
- Diözesan-Caritasverbände (mit 340 Orts-Caritasvereinen)
- Caritas Fachverbände
- Ev. Landeskirchen
- Diakonische Werke
- Ev. und diverse sonst. diakonische Archive und kirchl. Stiftungen

# Wer noch?

- Pfarrgemeinden in der Fläche / Schriftgutverwaltung
- Kirchbücher
- Caritas und Diakonie: Heime / Einrichtungen, z.B. Jugendhilfeakten
- Missionarische Dienste: Akten und Dokumente, Fotos etc.
- Christliche Vereine und Organisationen wie CVJM, Pfadfinder u.a.
- ... alle mehrheitlich kirchlich, caritativ, diakonisch getragenen Arch



# KRZ.UserforumKirchenarchive



[HOME](#)

[KRZ.SCHULUNGEN](#)

[ANMELDEN MIT KRZ.360](#)

Anonymous

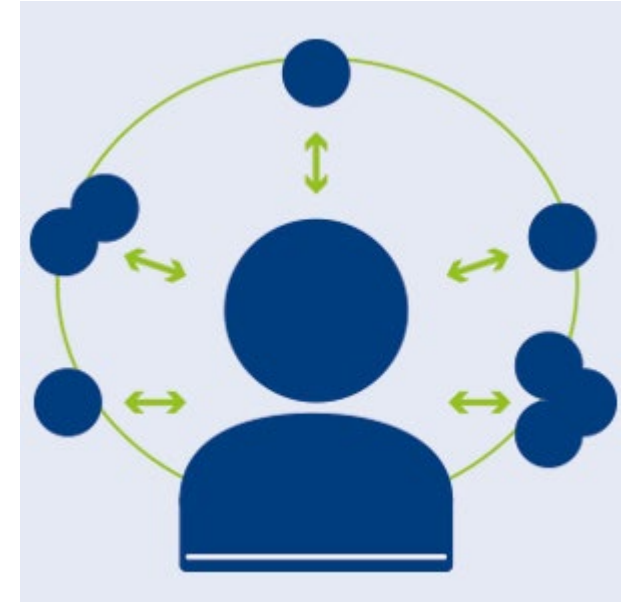


[Datenschutzerklärung](#) [Impressum](#)



| Stiftung Kirchliches Rechenzentrum Südwestdeutschland

... und mehr



- KRZ.Userforum Kirchenarchive live seit KW19/2024
- KRZ.CloudStorage Verfügbarkeit voraussichtl. Q4/2025



# KRZ.CloudStorage

- Speicher für Altregistratur, „auf Halde“ zu legende Digitalisate, Transferspeicher lokale Medien
- Alles, was sicher verwahrt sein sollte, aber jetzt noch nicht fachlich angefasst werden kann



- Einfaches Datenhandling
- Eigene Filestrukturen – wie mit dem Explorer / Dateimanager
- Berechtigungskonzept
- Im Kirchlichen Rechenzentrum gespiegelt gespeichert: hohe Ausfallsicherheit
- Datenschutz KDG, DSGVO EKD, DSGVO
- Sicherheit durch Design (2FA), Cybersecurity Optionen
- Arbeiten wie gewohnt lokal aber redundante Abspeicherung im Kirchlichen Rechenzentrum
- Schnelle Wiederherstellbarkeit
- Skaleneffekte
- Digitale Souveränität





# Wie wollen wir speichern?

- **Barrierefrei**

- **Standort - unabhängig**



- **Device - unabhängig**



- **Betriebssystem - unabhängig**



- **Browser – unabhängig**



**sicher | digital souverän | skalierbar | KDG/DSH EKD / DSGVO konform | KRZ**

Digitale  
Lösungen, die  
begeistern.



# Wir sind der IT-Partner für Kirche, Diakonie und Caritas.



# Vielen Dank.

Ich freue mich auf Ihren Anruf  
oder Ihre E-Mail:

**Dr. Reiner Weick**  
Marketing & Produkte  
+49 176 12086 197  
[reiner.weick@krz-swd.de](mailto:reiner.weick@krz-swd.de)

Stiftung Kirchliches Rechenzentrum Südwestdeutschland  
Junkersring 10, 76344 Eggenstein-Leopoldshafen



Kirchliches  
**Rechenzentrum**